



MANUAL DEL PROPIETARIO U OPERADOR

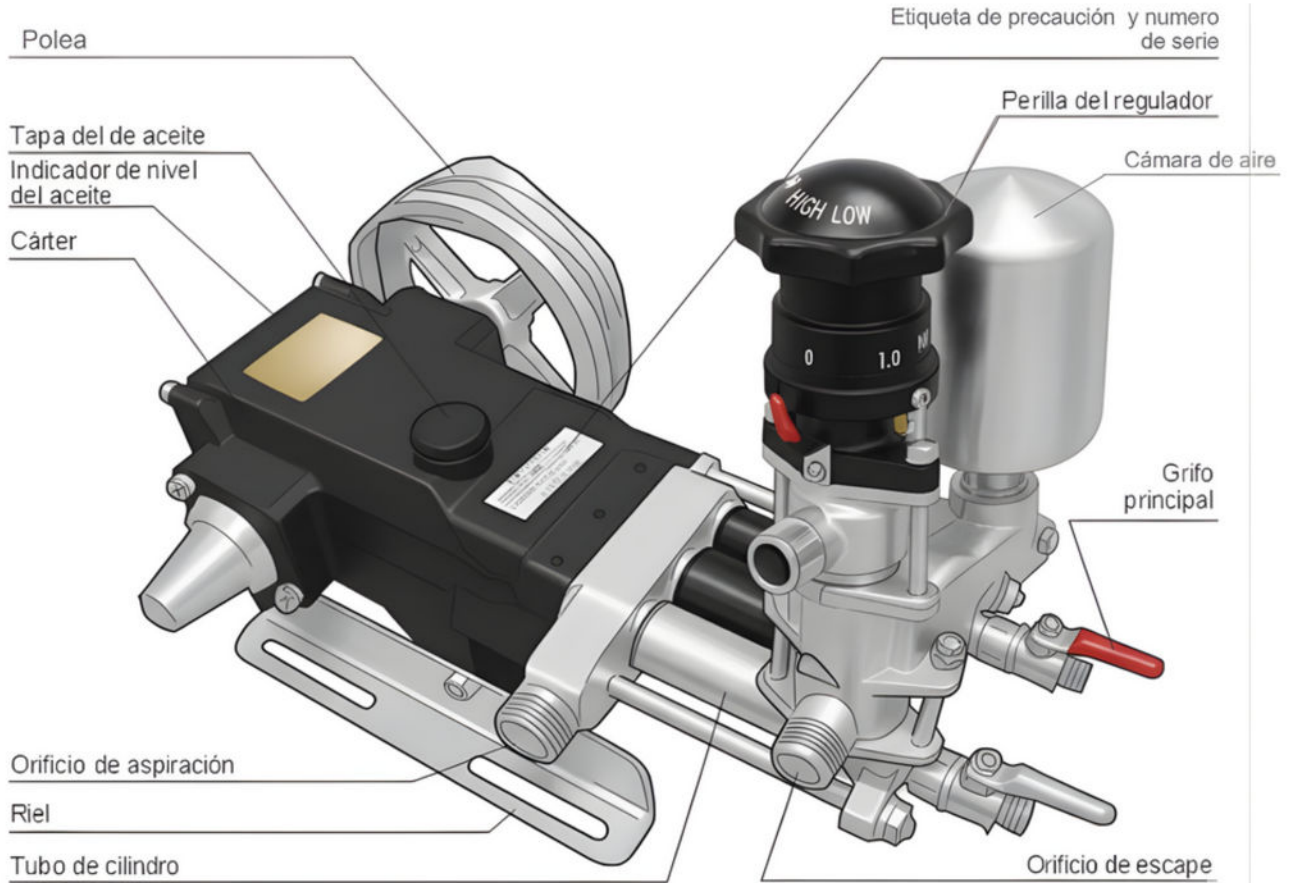
BOMBA DE PISTON MS333



EL PODER en la energía al aire libre

Antes de la puesta en marcha de este producto, se requiere la lectura y total comprensión de este manual.

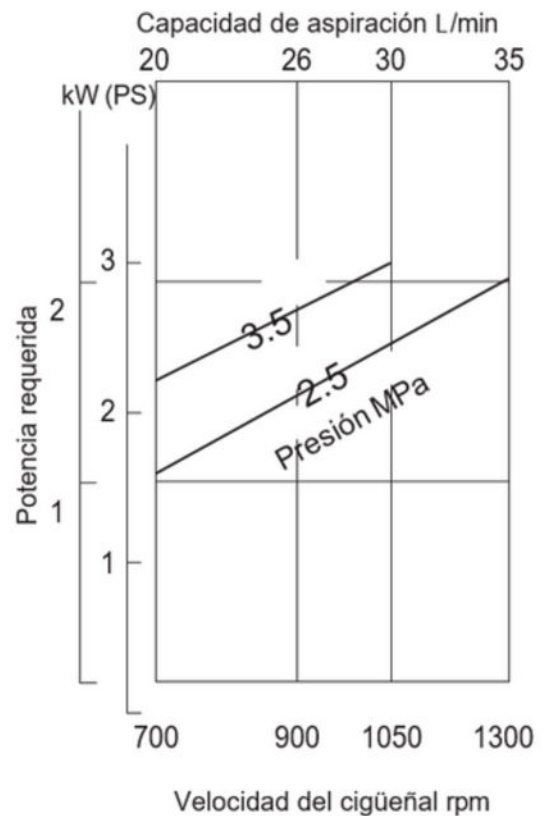
COMPONENTES DEL EQUIPO



ESPECIFICACIONES TÉCNICAS

Modelo		MS333
Altura total	Longitud total(mm)	403
	Ancho (mm)	243
	Altura (mm)	281
Peso (kg)		7.2
Especificaciones	Velocidad del cigüeñal (rpm)	1050
	Capacidad de aspiración (l/min)	23.2
	Presión (MPa)	2.5
	Potencia requerida (hp)	5.5
Manguera de aspiración		G3/4
Manguera de escape		G1/2
Aceite lubricante		SAE 10W30
Capacidad del aceite lubricante (L)		0.42

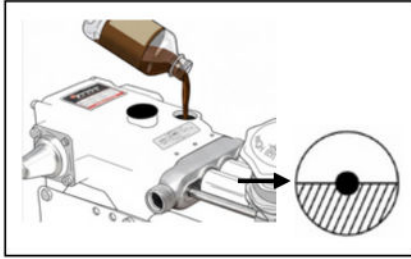
CURVA FUNCIONAL



PROCEDIMIENTO DE OPERACIÓN

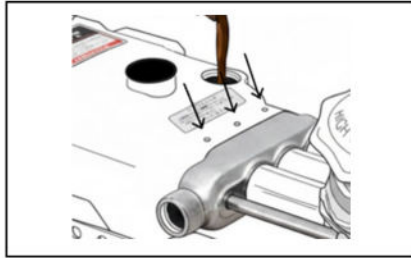
1. Aceite lubricante

Agregue aceite lubricante al cárter hasta que el nivel llegue al centro del indicador.



2. Lubricación

Alimentar unas gotas de aceite en los 3 orificios del cárter.



3. Instalación de la manguera de aspiración y de escape.

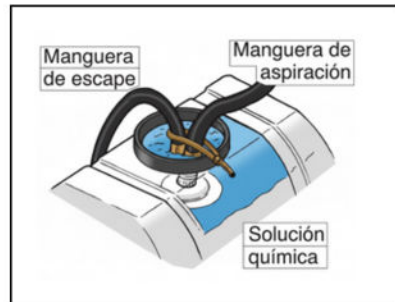
Asegurarse de que la manguera tenga la junta o reten torico.



4. Realice la conexión del colador a la manguera de aspiración.



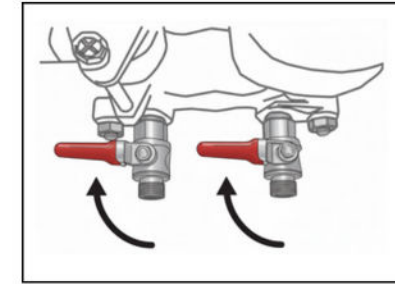
5. Insetar la manguera de escape y la manguera de aspiración en el depósito de sustancia química.



6. Ajustar la manija del regulador de presión a cero "0"



7. Cierre las válvulas de paso.



8. Arranque

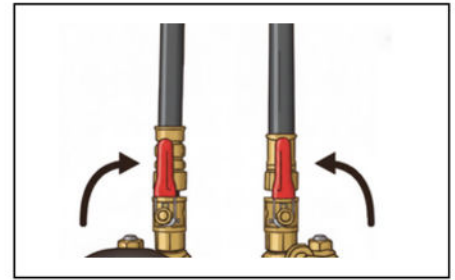
Encienda el motor ensamblado en la bomba

9. Regulación de presión.



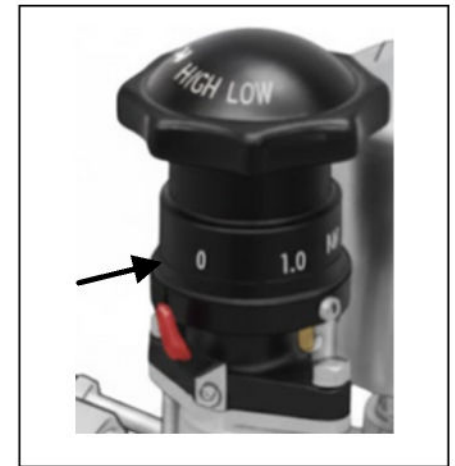
10. Pulverización

Abra las válvulas de paso

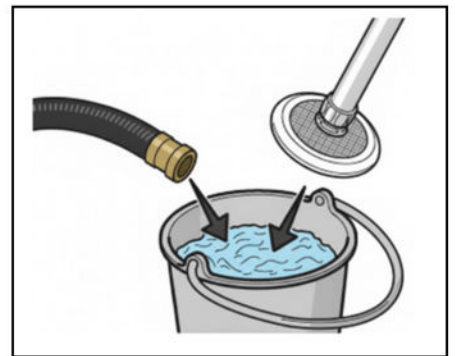


11. Parada de pulverización

Cierre las válvulas de paso y coloque la manija del regulador de presión a cero "0"



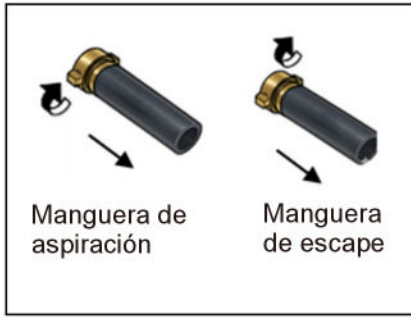
12. Finalizada la labor, cambie el líquido por agua limpia, encienda el motor y active la bomba para su limpieza



14. Levante las mangueras de succión y escape, deje trabajar la bomba por 60 segundos.



17. Retire la manguera de aspiración y la manguera de escape



18. Cierre la válvula de paso y coloque la manija del regulador de presión a cero "0"



PRECAUCIÓN

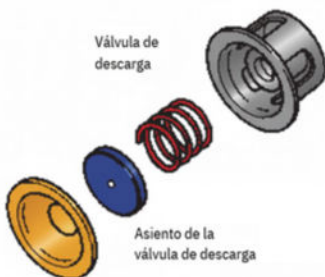
Protección contra la congelación

Asegúrese de drenar el sistema por completo en invierno; así evitará que el agua se congele.

INSPECCIÓN Y AJUSTE

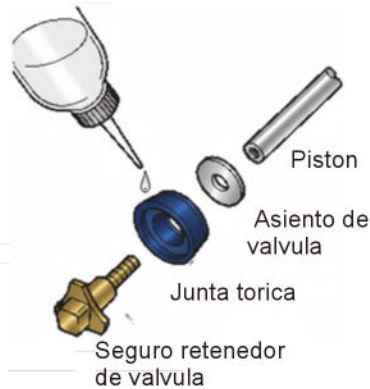
Valvula de descarga

Revise la válvula de descarga y el asiento de la válvula. Busque señales de desgaste excesivo en la superficie de contacto. Si encuentra piezas desgastadas o dañadas, sustitúyalas inmediatamente.



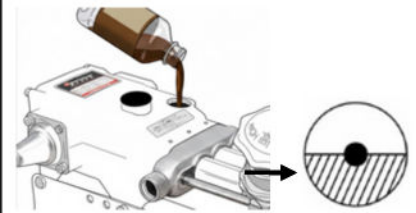
Piston de la bomba

Revise detalladamente cada pieza indicada en la imagen para detectar cualquier daño, desgaste o rotura y reemplácela si es necesario. Antes de volver a montar el pistón, asegúrese de lubricar su junta tórica con aceite fluido.



Cambio de aceite

Reemplazar el aceite después de 50 horas a partir de la operación inicial, de ahí en adelante realizar el cambio cada 100 horas de trabajo

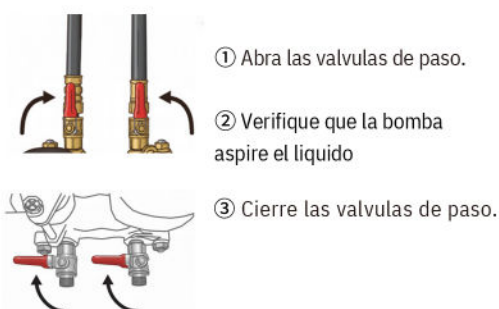


PRECAUCIÓN

Agradecemos su compra. Para garantizar el máximo rendimiento del producto, es crucial que lea este Manual del Propietario antes de usar el equipo. Recuerde que estas pulverizadoras son solo para uso agrícola o de irrigación; está prohibido su uso industrial y el manejo de sustancias como agua caliente, agua de mar o químicos no autorizados. Si emplea agroquímicos, siga las indicaciones de su manual específico. Para cualquier consulta, contacte a nuestros distribuidores o al punto de venta.

VERIFICACIONES DE FUNCIONAMIENTO

La bomba no aspira liquido



Las mangueras presentan vibración

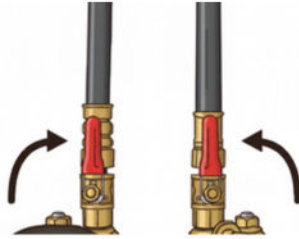
La vibración de las mangueras ocurre por el escape de aire de la cámara. Siga el siguiente procedimiento para purgar y eliminar el aire, deteniendo así la vibración.



③ Levante las mangueras de succión y escape, deje trabajar la bomba por 10 segundos.

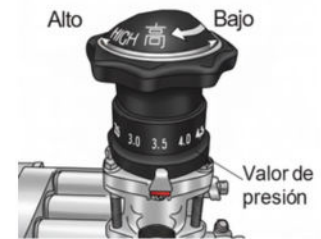


④ Abra la válvula de paso.



⑤ Pase el regulador de alta a baja presión

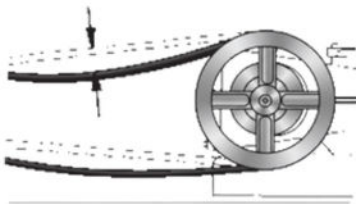
Alta presión ↔ Presión baja



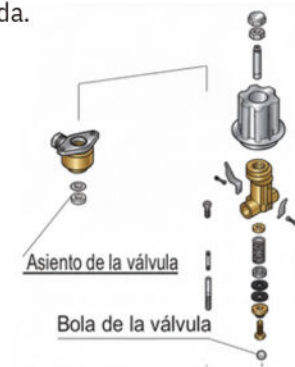
No hay presión en la bomba

Inspeccione la tensión de la correa

15 ~ 20mm



Revise la válvula reguladora de presión para verificar que no esté desgastada.



RECOMENDACIONES

La bomba de pistón MS333 está diseñada para uso agrícola, no industrial. Por lo tanto:

- Evite el uso de productos corrosivos o ácidos fuertes, ya que pueden acortar significativamente su vida útil.
- No haga funcionar la bomba en vacío por más de un minuto. El líquido de pulverización cumple una doble función lubricante y refrigerante.
- Elija una pistola de pulverización que consuma como máximo el 80% del caudal de succión de la bomba. Usar una pistola más grande reducirá la presión final.
- El mantenimiento periódico es esencial para prolongar la vida útil de la bomba.

BOMBA DE PISTON MS333



Maruyama Colombia
Teléfono: 601 – 6473993
servicioclientes@maruyama.com.co
www.maruyama.com.co

-  Maruyama Colombia
-  @Maruyamacolombia
-  @MaruyamaColombia